

# จดหมายข่าว “เครือข่ายวิชาชีพสัตวแพทย์ช่วยน้ำท่วม”

ฉบับที่ 48



และเอกชนทุกภาคส่วน

<http://www.facebook.com/pages/เครือข่ายวิชาชีพสัตวแพทย์ช่วยน้ำท่วม/247143648671600>

## รายงานการปฏิบัติงาน

### โครงการสัตวแพทย์ช่วยสัตว์เลี้ยงและปลุสัตว์จากอุทกภัย ในเขตพื้นที่จังหวัดสิงห์บุรี

จดหมายข่าวฉบับนี้เป็นข้อมูลย้อนหลังไปหน่อย หลังจากที่ท่านอาจารย์สุพล ได้กรุณาเขียนปฏิบัติการฟื้นฟูพื้นที่นครสวรรค์ ของย้อนกลับไปที่พื้นที่สิงห์บุรีที่ผมเคยเขียนในให้ทราบในจดหมายข่าวครั้งที่แล้ว ๆ ฉบับนี้ได้รับเกียรติจาก อ. ชัยเดช ดอกเตอร์จากมหาวิทยาลัยอุเทนค เนเจอร์แลนด์ เมื่อเดือนตุลาคม ๒๕๕๔ มาด ๆ อาจารย์มีความเชี่ยวชาญด้านเศรษฐศาสตร์และด้านระบาดวิทยา ข้อมูลที่ได้จึงออกเป็นเชิงวิชาการซึ่งน่าสนใจมาก อาจารย์ได้กรุณาเขียนรายงานให้พวกเราได้ทราบ ซึ่งเหมือนกับขิงนกที่เดินได้สามตัว คือ

นกตัวที่หนึ่ง น้องนุสิตสัตวแพทย์ได้มีจิตอาสา ช่วยเหลือในการฟื้นฟูสัตว์เลี้ยงและปลุสัตว์ที่ได้ผลกระทบจากน้ำท่วมครั้งนี้

นกตัวที่สอง เป็นการผสมผสานการเขียนการสนทนินส่วนปลุสัตว์โดยคณาจารย์ผู้มีประสบการณ์ที่ได้ออกชนบตามานาน

นกตัวที่สาม เป็นข้อมูลรายงานให้กับทาง สำนักงานคณะกรรมการการอุดมศึกษา (สกอ.) ที่ได้สนับสนุนทุนในการดำเนินการครั้งนี้

จากปัญหาอุทกภัยน้ำท่วมกินวงกว้างเป็นระยะเวลาในหลายพื้นที่จังหวัดในภาคกลาง ก่อให้เกิดผลกระทบต่อชีวิตและสุขภาพสัตว์เลี้ยงและปลุสัตว์อย่างหลีกเลี่ยงไม่ได้ คณะสัตวแพทย์ศาสตร์ จุฬาลงกรณ์มหาวิทยาลัย ร่วมกับหน่วยงานภาครัฐ คือ กรมปลุสัตว์ สมาคมวิชาชีพทางสัตวแพทย์ งานนี้ได้เชิญชวนทางสัตวแพทย์พระราชทานเข้าร่วมด้วย ได้ร่วมกันวางแผนและปฏิบัติการช่วยเหลือผู้ประสบภัยและสัตว์ที่ได้รับผลจากอุทกภัยโดยทำเป็นแผนระยะสั้นและแผนระยะยาวในการเยียวยาผู้ประสบปัญหา โดยริเริ่มเครือข่ายวิชาชีพสัตวแพทย์ช่วยน้ำท่วม รัฐบาลโดยสำนักงานคณะกรรมการการอุดมศึกษา กระทรวงศึกษาธิการ ได้สนับสนุนให้คณะสัตวแพทย์ศาสตร์ จุฬาลงกรณ์มหาวิทยาลัย เข้าร่วมโครงการในพื้นที่จังหวัดนครสวรรค์ และจังหวัดสิงห์บุรี โดยมีวัตถุประสงค์เพื่อบรรเทาความเดือดร้อนของสัตว์เลี้ยงและเจ้าของสัตว์ที่ประสบอุทกภัย และสร้างแหล่งอาหารทาง

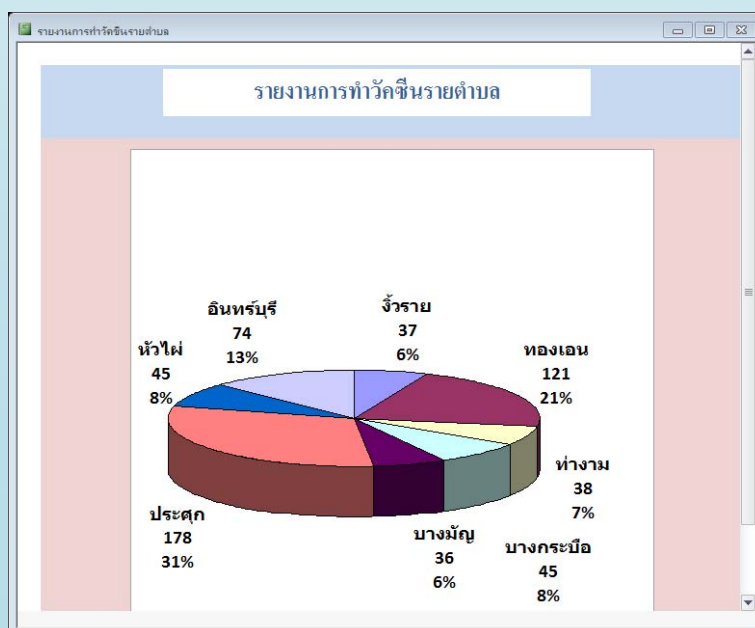
จรรยาบรรณ และเยียวยาอาชีพแก่เกษตรกรด้วยการส่งเสริม พัฒนาสู่สภาพสัตว์ให้กลับสู่ภาวะปกติ จัดทำแผนปฏิบัติการ การที่เป็นรูปธรรมเพื่อป้องกันปัญหาที่จะมีผลกระทบต่อสุขภาพสัตว์และอาชีพของเจ้าของสัตว์ในอนาคต นอกจากนี้ ยังกระตุ้นให้เกิดความร่วมมือกันในทุกภาคส่วนในวิชาชีพสัตวแพทย์ กระตุ้นให้นิสิตมีจิตอาสาช่วยเหลือสัตว์และ ประชาชนที่ได้รับความเดือดร้อน

### การปฏิบัติงานในเขตพื้นที่สิงห์บุรี

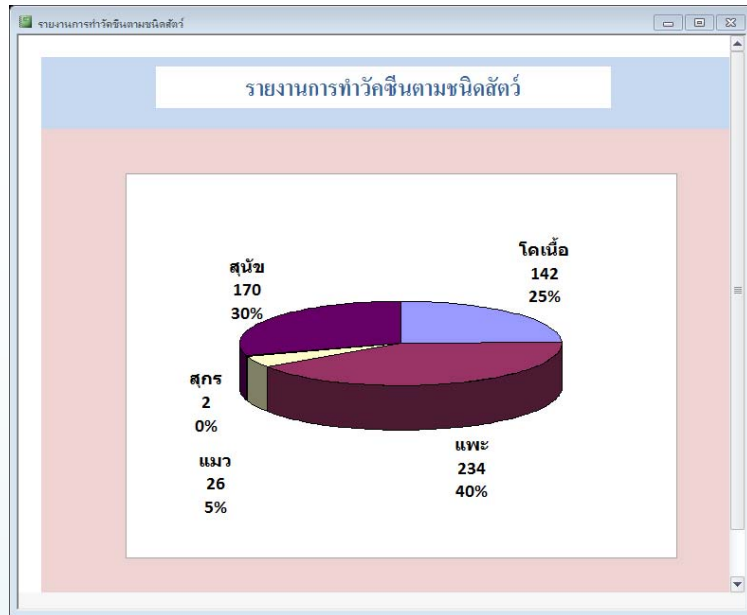
ในการปฏิบัติงานในพื้นที่จังหวัดสิงห์บุรี สำนักงานปศุสัตว์จังหวัดสิงห์บุรีได้กำหนดพื้นที่ปฏิบัติงาน ใน ๑ อำเภอ ได้แก่ ๓ ตำบลในพื้นที่อำเภอเมือง (ตำบลบางกระป๋อง ตำบลบางมัญ และ ตำบลบางพุทรา) ๕ ตำบลในพื้นที่อำเภออินทร์บุรี (ตำบลอินทร์บุรี ตำบลท่างาม ตำบลจี่วราย ตำบลประศุก และ ตำบลทองเอน) ในการ ปฏิบัติงาน คณาจารย์ นิสิตสัตวแพทย์ นายสัตวแพทย์ จากคณะสัตวแพทยศาสตร์ จุฬาลงกรณ์มหาวิทยาลัย ร่วมกับ นายสัตวแพทย์ สัตวแพทย์ เจ้าหน้าที่ปศุสัตว์ อาสาปศุสัตว์ และเกษตรกรในจังหวัดสิงห์บุรี ทำการ ตรวจจับสัตว์กัดเคี้ยว ถ่ายพยาธิสัตว์ ทำขมั้น รวมทั้งรักษาสัตว์ป่วย สนับสนุนอาหารสัตว์เลี้ยง อบรมให้ความรู้ เกษตรกร ทำการสำรวจความเสียหายความเดือดร้อนของสัตว์เลี้ยงและเจ้าของสัตว์ เก็บรวบรวมข้อมูลเพื่อเฝ้าระวังโรค ระบาดในสัตว์ขจัดอูทากภัย รวมถึงพื้นที่ที่อยู่ในภาวะวิกฤติที่ต้องเข้าช่วยเหลือเร่งด่วนในการสนับสนุนอาหารสัตว์ เพื่อพื้นที่ปศุสุขภาพสัตว์ต่อไป

ในการปฏิบัติงานเป็นเวลาสองวันครึ่ง ในวันที่ 13-15 ธันวาคม 2554 สามารถสรุปได้ดังต่อไปนี้

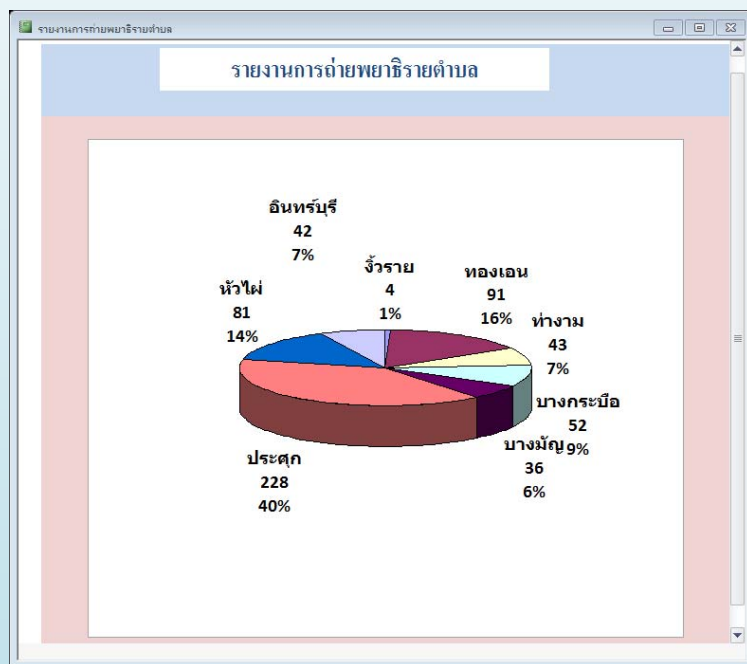
- มีเจ้าของสัตว์นำสัตว์มารับบริการฉีดวัคซีนและถ่ายพยาธิ 159 ราย
    1. เป็นจำนวนสัตว์ทั้งหมดที่ได้รับวัคซีน 574 ตัว
    2. เป็นจำนวนสัตว์ทั้งหมดที่ได้รับถ่ายพยาธิ 577 ตัว
- ตั้งรายระเอียดแยกตามชนิดสัตว์และตำบลดังภาพที่ 1 ถึง 4



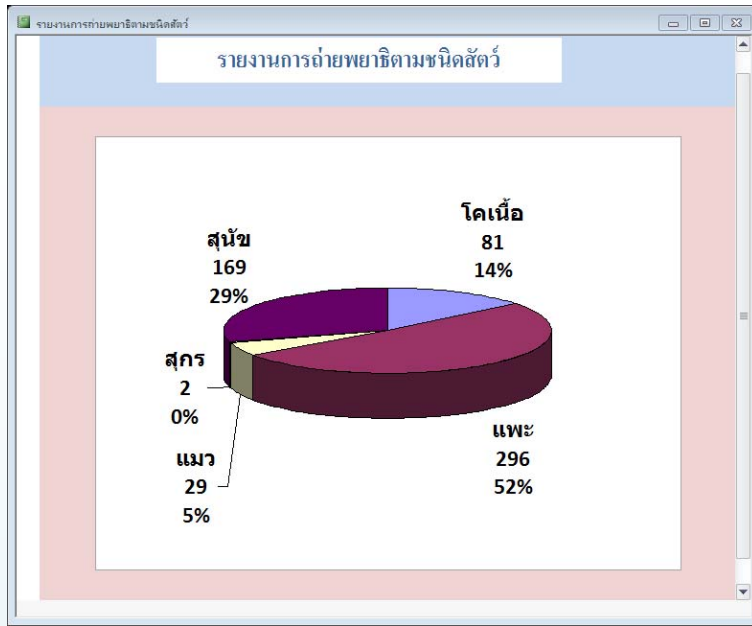
ภาพที่ 1 แสดงจำนวนสัตว์ที่ได้รับวัคซีนในตำบลต่างๆที่ได้ให้บริการ



ภาพที่ ๒ แสดงจำนวนสัตว์ที่ได้รับวัดขึ้นตามชนิดสัตว์ที่ได้รับบริการ



ภาพที่ ๓ แสดงจำนวนสัตว์ที่ได้รับบริการถ่ายพยาธิในตำบลต่างๆที่ได้รับบริการ



ภาพที่ 4 แสดงจำนวนสัตว์ที่ได้รับบริการถ่ายพยาธิตามชนิดสัตว์ที่ได้ให้บริการ



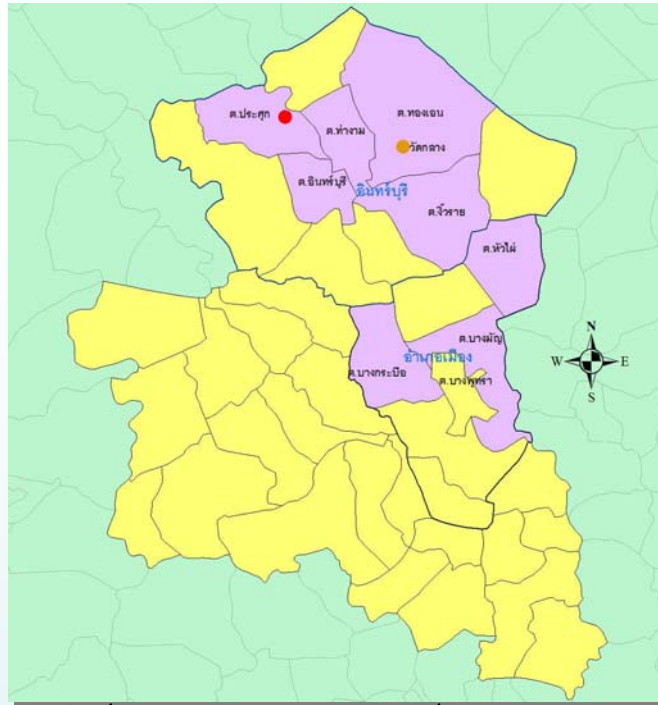


ภาพที่ 5 การปฏิบัติงานในพื้นที่จังหวัดสิงห์บุรี

ทำหมันสุนัขเพศผู้ 1 ตัว แมวเพศผู้ 3 ตัว รักษาสุนัขป่วย 12 ตัว ไก่ 1 ตัว และทำการช่วยเหลือระยะ  
ต้นในการสนับสนุนอาหารสัตว์เลี้ยงแก่เจ้าของสัตว์

จากการสำรวจในเกษตรกร 21 ราย พบมีการสูญเสียของสัตว์ใน 6 ราย เป็นเจ้าของไก่ไข่ 1 ราย จำนวน  
15 ตัว เป็นเจ้าของไก่กระทางพื้นบ้าน 2 ราย ประมาณรายละ 10-20 ตัว (ไม่ทราบจำนวนที่แน่นอน) เป็น  
เจ้าของสุกร 1 ราย เป็นจำนวน 28 ตัว และ 1 ราย เป็นลูกโคเนื้อจำนวน 1 ตัว และพบว่ามีการสูญเสียสัตว์เลี้ยงส่วน  
ใหญ่เกิดขึ้นในช่วงเดือนกันยายน และบางส่วนในช่วงเดือนตุลาคม

จากการสัมภาษณ์ และซักประวัติเกษตรกรบางราย และการตรวจอาการสัตว์ป่วยบางตัวมีข้อมูลที่จะชี้ให้เห็น  
ว่า พื้นที่บริเวณวัดกลาง ตำบลทองเอน กำลังมีการระบาดของไข้หวัดสุนัขแสดงในแผนที่ในภาพที่ 5 จุดสีน้ำตาล  
และเคยมีการตายของโคจากโรคคอบวมในช่วงเดือน ตุลาคม ถึง พฤศจิกายน ในเขตตำบลประจักษ์ แสดงในแผนที่ใน  
ภาพที่ 5 จุดสีแดง อย่างไรก็ตามยังต้องรอการวินิจฉัยที่แน่นอนต่อไป ซึ่งสองโรคนี้ควรเฝ้าระวังอย่างใกล้ชิด และ  
แนะนำให้ทำวัคซีนป้องกันโรคไข้หวัดสุนัข และเนื่องจากในช่วงนี้มีรายงานการระบาดของโรคคอบวมในหลายพื้นที่  
ของเมืองไทย แนะนำให้ทำวัคซีนโรคคอบวมในสัตว์เคี้ยวเอื้องในพื้นที่ดังกล่าว และจากการปฏิบัติงานในฟาร์มแพะ  
พบแพะหนึ่งตัวมีรอยโรคของ โรค sore mouth (scabby mouth หรือ orf) เนื่องจากอาจติดคน และติดแพะ  
ตัวอื่นและการรักษาหายได้ยาก แนะนำให้แยกเลี้ยงและระมัดระวังการสัมผัสแพะตัวดังกล่าว



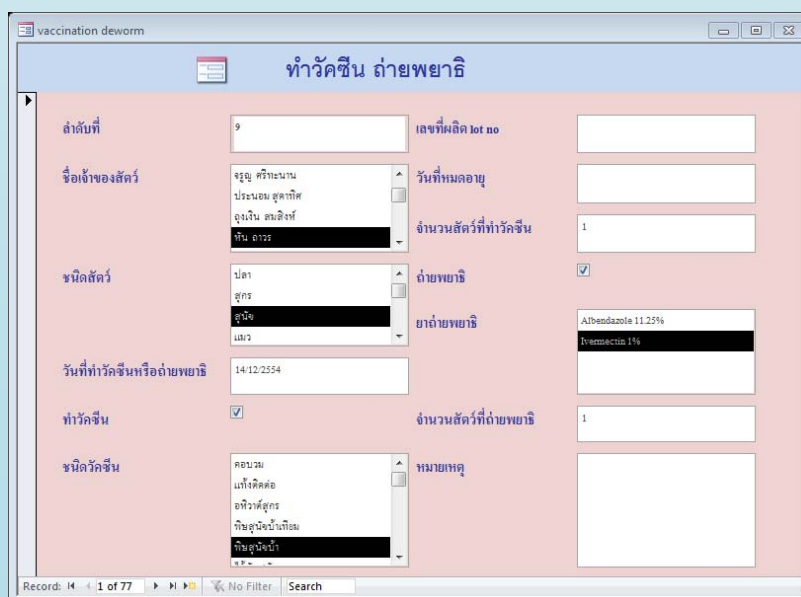
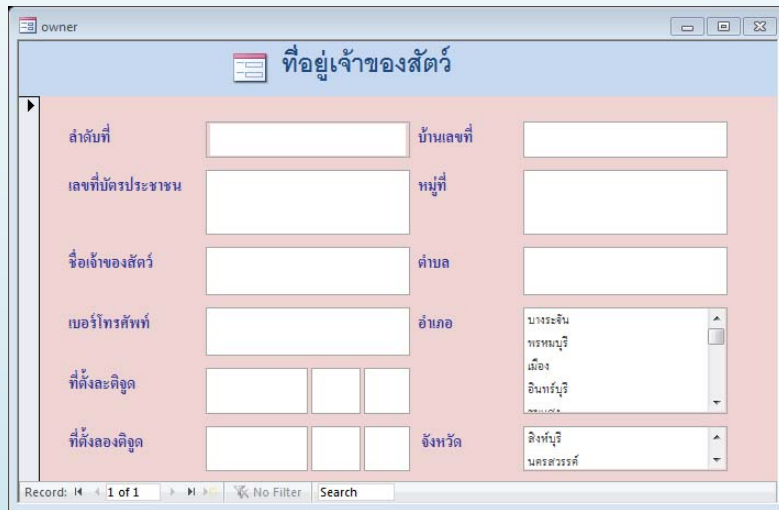
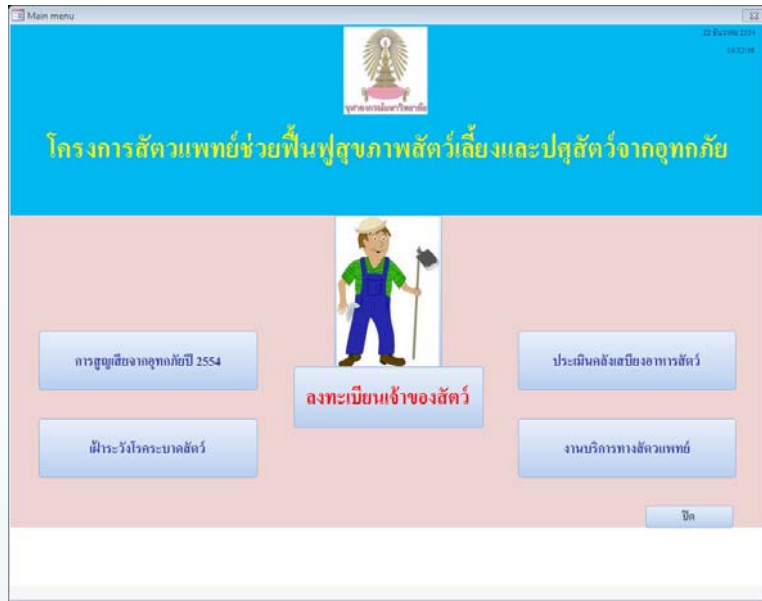
ภาพที่ 6 แสดงพื้นที่ปฏิบัติงานและแสดงตำแหน่งที่ต้องเฝ้าระวังการระบาดของโรคสัตว์

ทำการอบรมให้ความรู้เกษตรกรผู้เลี้ยงไก่กระทางในจังหวัดสิงห์บุรีในเบื้องต้น ควบคุมโรคนิวคาสเซิลในไก่ มีเกษตรกรเข้าร่วมประมาณ 30 ราย



ภาพที่ 7 การบรรยายให้ความรู้แก่เกษตรกรผู้เลี้ยงไก่กระทางในจังหวัดสิงห์บุรี โดย อาจารย์นิวัฒน์

ทำการพัฒนาโปรแกรมสำเร็จรูปเพื่อใช้เก็บรวบรวมเพื่อสร้างฐานข้อมูลเกษตรกรผู้เลี้ยงสัตว์ ประวัติการกำ  
 วัคซีน ถ่ายพยาธิ ทำหมัน รวมถึงข้อมูลความสูญเสียจากอุทกภัยและความต้องการอาหารสัตว์แสดงหน้าจอตว์อย่างถ้ง  
 ภาพข้างล่าง



ภาพที่ 8 แสดงตัวอย่างหน้าจอของโปรแกรมช่วยในการบันทึกข้อมูลรายงานผลการปฏิบัติงาน

จากการปฏิบัติการครั้งนี้ได้รับความร่วมมือจากทุกฝ่ายที่เกี่ยวข้อง และเกิดกิจกรรมตามวัตถุประสงค์ของโครงการ อย่างไรก็ตามเพื่อให้เกิดการพัฒนาที่ยั่งยืนควรสร้างกิจกรรมอย่างต่อเนื่อง ทั้งนี้เพื่อประโยชน์ของผู้เลี้ยงสัตว์และการเรียนรู้ของ คณาจารย์ นิสิต และส่วนราชการ หน่วยงานประชาชนในการเรียนรู้ร่วมกันเพื่อพัฒนารูมชนปศุสัตว์ให้เข้มแข็งต่อไป

รวบรวมและจัดทำโดย : TOOK  
& ทีมงานห้องสมุดและศูนย์เอกสารการสัตว์